

# Catalogue des Projets

2026  
—  
2027



**2026**  
—  
**2027**

# SOMMAIRE

Association Culturelle de l'été  
Musée Jules Verne Cité des Imaginaires  
Revue 303  
Centre Claude Cahun  
Le Chronographe  
Maison des Hommes et des Techniques  
Festival des 3 Continents  
Maison de la Poésie  
Le Cinématographe  
Musée d'arts de Nantes  
Les Petites Écuries  
Passage Sainte Croix  
Muséum d'histoire naturelle



Du 24 au 30 août 2026

En 2026, Les Rendez-vous de l'Erdre célèbrent leur 40<sup>e</sup> anniversaire, marquant quatre décennies d'engagement artistique, culturel et territorial autour de l'alliance unique entre **jazz et patrimoine nautique**.

Incontournable rendez-vous de la fin d'été, le festival propose une semaine de concerts et de festivités sur l'eau et sur les quais, à **Nantes et dans 14 autres communes partenaires**, de Guenrouët à Nantes, le long de l'Erdre et du canal de Nantes à Brest.

Événement **gratuit**, populaire et exigeant, il réunit chaque année plus de **120 concerts** portés par 400 artistes locaux, nationaux et internationaux, dans un projet artistique ouvert aux multiples esthétiques du jazz et des musiques improvisées.

Côté nautisme, il s'impose comme une rencontre patrimoniale d'ampleur européenne, rassemblant 150 à **200 bateaux** traditionnels et 600 membres d'équipage venus de toute la France et d'au-delà.

À l'occasion de cette édition anniversaire, deux projets sont proposés aux mécènes :

- la création d'une nouvelle scène nautique
- l'organisation d'une fanfare géante, participative et populaire

**Packs mécénat : 10k€ / 15k€ / 30k€**

# Association Culturelle de l'été

## 40 ans des Rendez-vous de l'Erdre



### Avantages pour l'entreprise

*Communication*

*Accès aux espaces VIP et backstages*

*Privatisation de bateaux ou d'espaces à quai pour conférences, cocktails*

*Ateliers musicaux pour les salariés*



2026—2027

*Illustrations de François Schuiten,  
du roman de Jules Verne « Paris au  
XXe siècle », édité en 1994*

Jules Verne écrit ce roman en 1860. Après l'avoir remanié, il le propose à Hetzel qui refuse ce roman d'anticipation très noir au motif qu'il nuirait à la réputation de l'auteur.

Jules Verne suit son conseil et abandonne le projet. Ce roman sera retrouvé dans un coffre par un des héritiers. « **Paris au XXe siècle** » n'a finalement été édité plus d'un siècle après avoir été écrit, en 1994.

Les œuvres proposées sont donc les **illustrations originales du texte**.

D'une grande maîtrise technique et artistique, les illustrations viendront enrichir le fonds patrimonial conservé à Nantes et seront mises en valeur dans le parcours de visite du futur musée Jules Verne au cœur de la Cité des Imaginaires.

**Packs mécénat : 15k€ / 30k€**

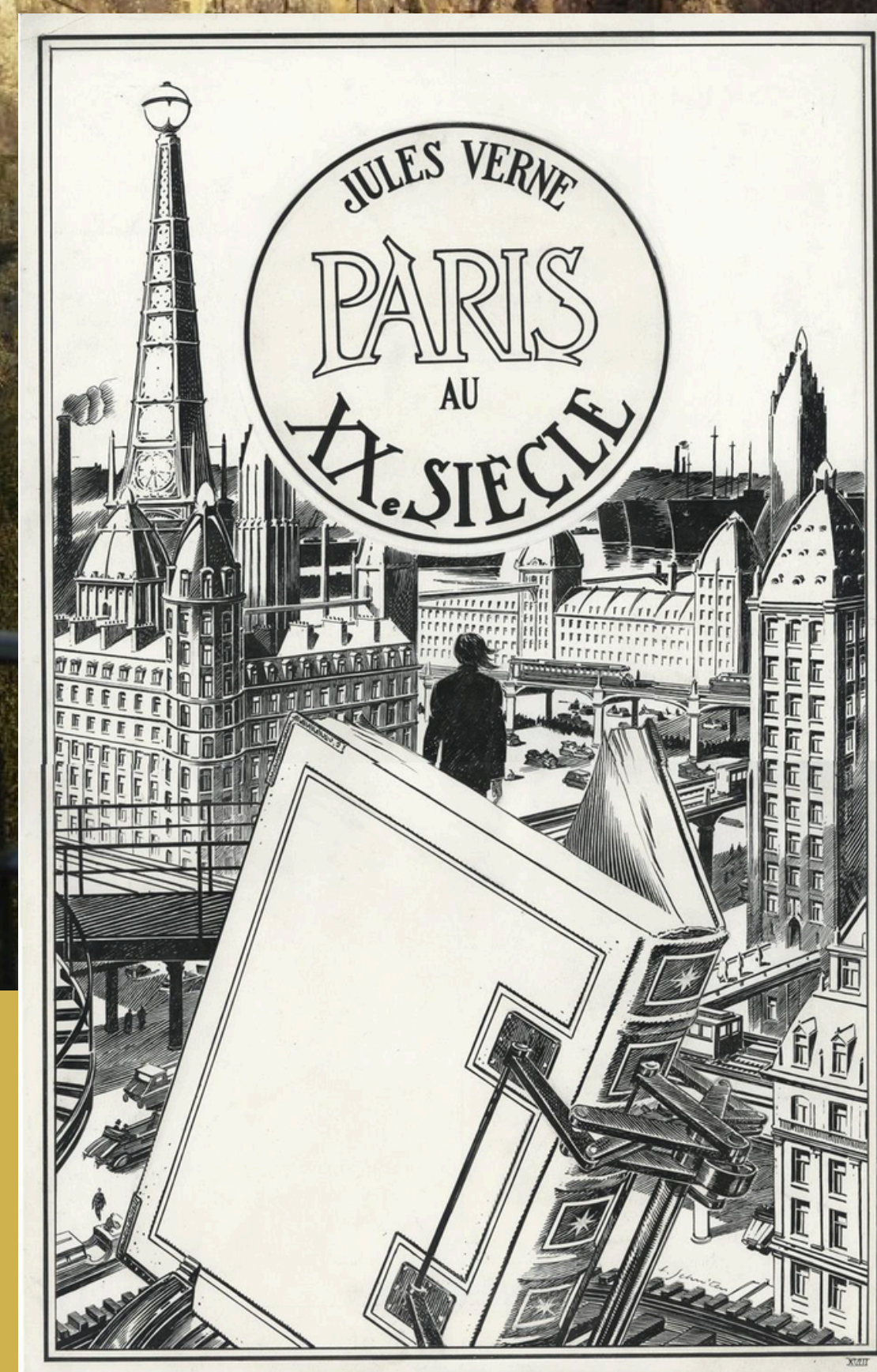
# Musée Jules Verne

## Cité des Imaginaires

### Acquisition de manuscrits



*Future Cité des Imaginaires. Chantenay. Vue 3D*



*François Schuiten  
Jules Verne, Paris au XXe siècle,  
Couverture originelle*

#### **Avantages pour l'entreprise**

*Privatisation terrasse Musée Jules Verne  
Ateliers créatifs autour de Jules Verne*



Mars 2026

Depuis plus de quarante ans, *303, arts, recherches, créations*, s'impose comme une revue culturelle de référence dédiée au patrimoine, à l'histoire et à la création contemporaine dans les Pays de la Loire — un titre qui rappelle l'identité même du territoire (303 étant la somme des numéros de ses départements).

Exigeante et accessible, profondément ancrée dans sa région, *303* occupe une place singulière dans le paysage éditorial français, tant par sa longévité que par la cohérence de sa ligne éditoriale et la qualité de sa fabrication.

Confrontée à une diminution significative de ses financements publics, l'association *303* engage aujourd'hui une démarche de partenariat avec des acteurs privés du territoire. L'objectif : pérenniser cette aventure culturelle unique, qui constitue à la fois **une mémoire, une archive vivante et un observatoire des dynamiques artistiques et patrimoniales régionales, tout en maintenant la revue à un prix accessible.**

Dans ce contexte, *303* prépare un **hors-série de 200 pages consacré aux parcs et jardins**, envisagés dans toute leur diversité : espaces publics ou privés, lieux d'art, de mémoire, d'expérimentation ou de biodiversité.

**Besoins en mécénat : 65k€**

# Revue 303

## Hors-série 2026

### « Parcs et jardins »



#### Avantages pour l'entreprise

Mention du soutien et logotype dans le hors-série, et sur l'ensemble des supports de communication

Exemplaires offerts

Conférence privée ou visite patrimoniale



Juin 2026—Mars 2027

Dans le cadre du partenariat Nantes Hambourg

### **3 collections de photographie et autres médias**

- celle de la Deichtorhallen de Hambourg,
- celle du FRAC des Pays de la Loire
- celle du Musée d'arts de Nantes

### **Comment les formes de la contre-culture permettent-elles de tracer une histoire dans l'art contemporain et d'observer l'émergence de propositions artistiques subversives aujourd'hui ?**

À travers cette exposition, nous parcourons des collections révélant des œuvres qui revendiquent la multiplication du point de vue et de voix, qui accusent la mécanisation et la chosification de l'homme, qui déjouent l'incohérence en offrant l'absurde comme forme de dénonciation, de contrechamp à l'intolérable, qui prônent la pauvreté ou l'autarcie qui luttent par le moins pour échapper à toute obligation...

3 lieux de présentation :  
Hambourg, FRAC PDL, l'Atelier

# Centre Claude Cahun pour la photographie Exposition

*Les matins intérieurs, ou les formes de la contre-culture*



*Adrian Paci, Permanenza temporanes, 2007*

### **Avantages pour l'entreprise**

*Visites privatives  
Privatisation d'espaces  
Ateliers photo*



Avril 2026—Janvier 2027

En partenariat avec l'INRAP  
(Institut national de recherches  
archéologiques préventives)

**Un contenu scientifique, à la portée  
de tous**

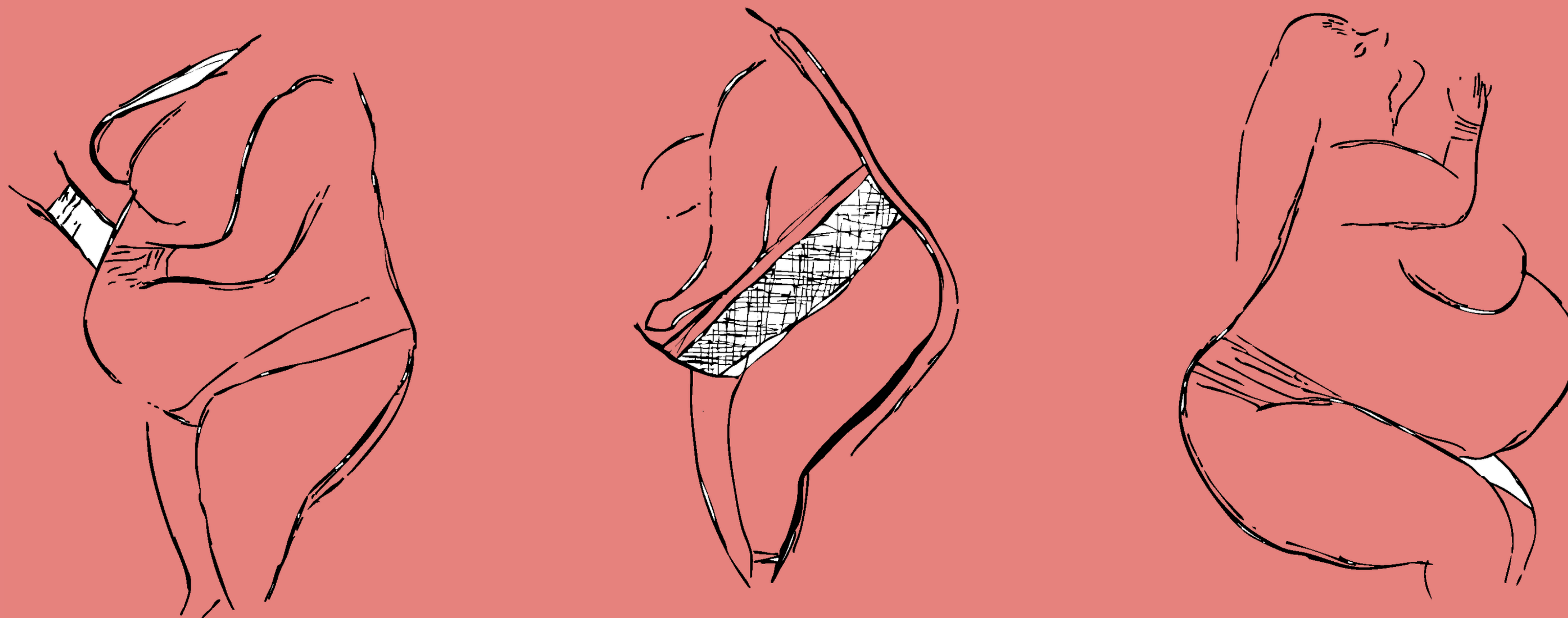
- **120 objets exceptionnels**, issus de découvertes archéologiques et conservés dans de prestigieuses institutions (Mucem, Musée d'Aquitaine, Muséum National d'Histoire Naturelle, Musée d'Archéologie Nationale, etc.),
- **Des Regards croisés**, pour faire dialoguer de grands spécialistes autour de leur interprétation d'une vénus du Paléolithique, dont Prune Nourry (artiste), Boris Cyrulnik (neurologue), Claudine Cohen (paléontologue).

**Besoins en mécénat : 30k€**

# Le Chronographe

## Exposition

*Maternités : 9 mois d'archéologie de la figure maternelle*



© Corps féminin gravide, relevés de J. Airvaux (d'après photographies)

**Avantages pour l'entreprise**

*Visites privées*

*Privatisation d'espaces*

*Ateliers d'initiation à l'archéologie*



# Maison des Hommes et des Techniques

## Exposition

2026—2027

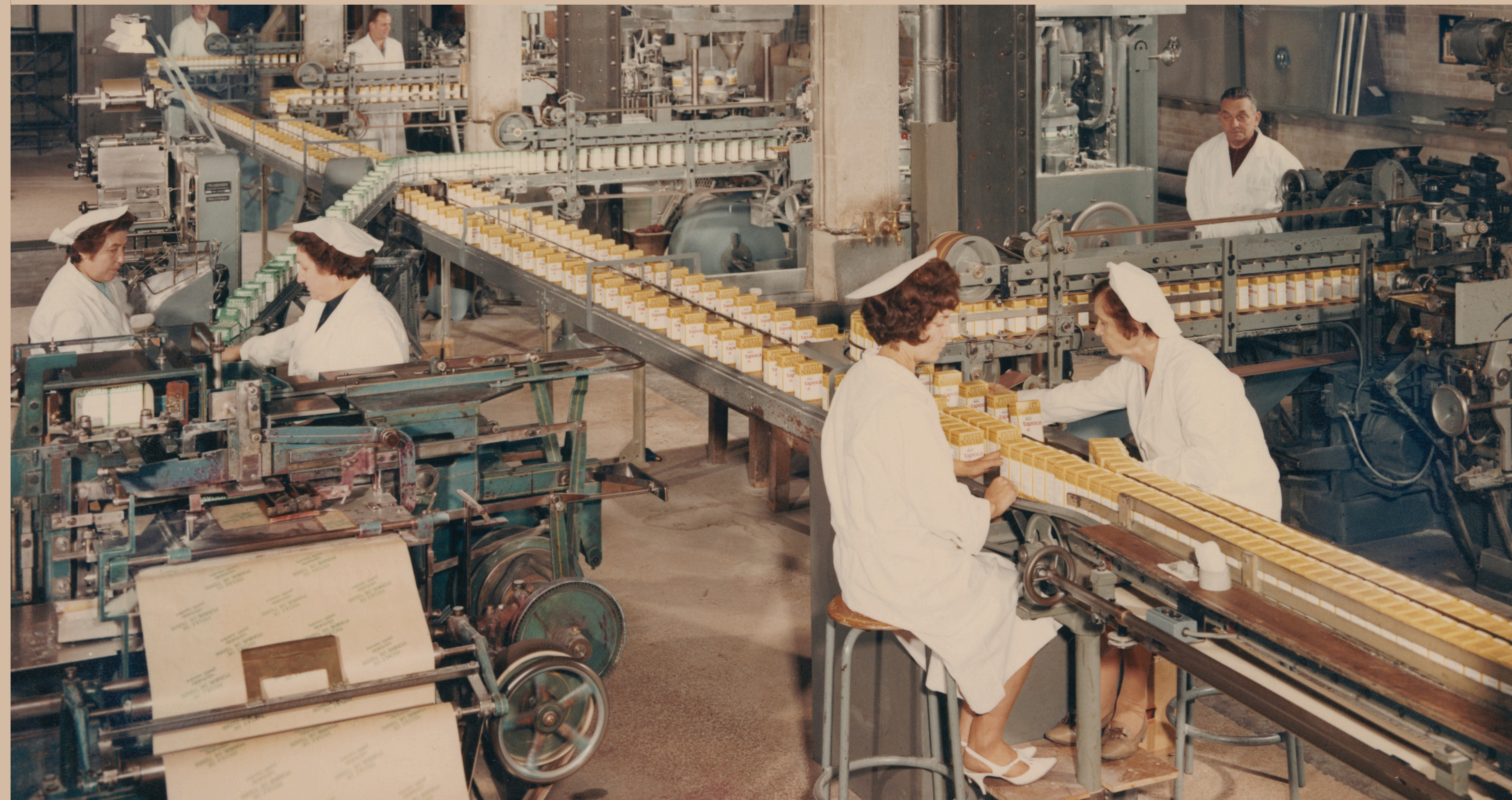
L'agglomération nantaise a un **passé industriel riche et varié**. Cette histoire a façonné la ville, ses habitant·e·s et son identité.

La MHT souhaite mettre à l'honneur la **branche de l'agroalimentaire : conserverie, raffinerie-confiserie, biscuiterie, brasserie, épicerie sèche**.

- l'agroalimentaire dans l'industrie de 1900 à aujourd'hui,
- métiers et chaîne de production,
- histoire sociale et publicité,
- actualité et pistes d'avenir

**Besoins en mécénat : 30k€**

*L'agroalimentaire, une empreinte nantaise*



### Avantages pour l'entreprise

*Visites privées*

*Privatisation d'espaces*

*Communication (signalétique, numérique)*



# Festival des 3 Continents

## Festival de cinéma

48e édition

Novembre 2026

Une sélection unique de films  
d'Afrique, d'Amérique latine et  
d'Asie

- Des **rencontres** avec des invités internationaux venant partager leurs expériences de cinéma et leurs réflexions sur le monde
- Des **événements** parallèles permettant de croiser cinéma, musique et expositions
- Une **formation professionnelle** soutenant les cinéastes émergents issus des 3 continents

**Packs mécénat : 20k€ / 40k€**



### Avantages pour l'entreprise

*Communication*

*Réceptifs*

*Places de cinéma pour la compétition officielle, pour les rétrospectives*

*Ateliers participatifs*



2025—2026

La Maison de la Poésie, association fondée en 1986, a pour but de faire connaître la richesse et la variété des modes d'expression de la **poésie contemporaine**. Son fonds de poésie (13 000 titres) est le 2e en France après le Centre international de poésie de Marseille.

Elle se situe dans la **Maison du Change**, un des plus anciens bâtiments de la ville. Un des enjeux de la Maison de la Poésie est de pouvoir **rendre accessible** à toutes et tous ce fonds d'excellence, dans un espace accueillant, avec des outils de médiation adaptés et innovants, à l'intérieur d'un bâtiment ancien. Le projet mêle un café, une bibliothèque, des résidences d'artistes, des animations, diffusions et actions de médiation sur place et hors les murs, comme le festival MidiMinuitPoésie.

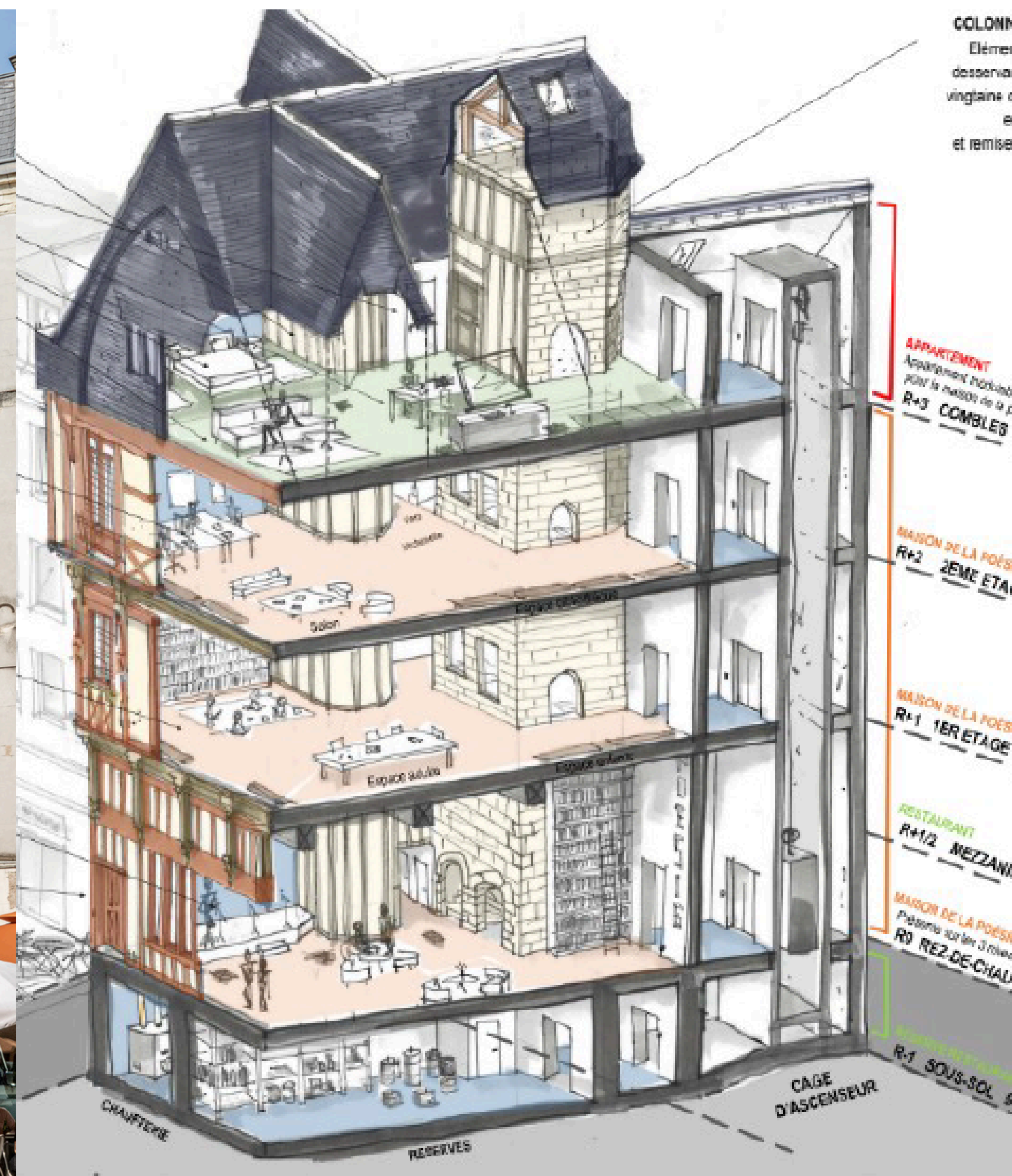
Le soutien du FMC porte sur le projet de la nouvelle bibliothèque, la création d'une bulle sonore : poste d'écoute de podcast, de lectures de poèmes et l'amélioration des conditions d'accueil.

*La future Maison de la Poésie :*  
APPARTEMENTS DE RÉSIDENCE  
ESPACE D'ATELIERS ET DE RECHERCHE BIBLIOTHÈQUE  
RESTAURANT / CAFÉ CULTURE

**Packs mécénat : 20k€ / 40k€**

# Maison de la Poésie

## Rénovation d'un équipement culturel



**Avantages pour l'entreprise**

Communication

Réceptifs

Animations : ateliers d'écriture et de lecture



2025—2026

Le Cinématographe est une **association reconnue** nationalement pour son travail en faveur du développement de la cinéphilie, notamment sur les champs du patrimoine et de l'éducation artistique et culturelle.

Sa mission est de permettre **l'accès du plus grand nombre** au cinéma. Mais la configuration historique du lieu, rue des Carmélites, ne permet pas de faire aboutir tous les objectifs du projet.

**Pourquoi un nouveau lieu ?** Pour rendre le Cinématographe le plus exemplaire possible concernant **l'accueil** de tous et toutes par des aménagements qui, au-delà du handicap, seront utiles à tous les publics. Notamment, le fait de créer un cinéma pour les **enfants**, à hauteur d'enfant.

Ce nouveau cinéma, situé Cours des 50 otages, sera équipé de **technologies innovantes** en faveur des handicaps et sera un lieu où chacun et chacune trouvera un contexte d'accueil, de médiation et d'accompagnement.

Un espace dédié aux enfants et aux adolescent-es est prévu. Le jeune public représente environ 20 000 personnes chaque année.

**Packs mécénat : 15k€ / 30k€**

# Le Cinématographe

## Rénovation d'un équipement culturel

*De la rue des Carmélites au Cours des 50 otages*



*Salle actuelle, rue des Carmélites*

*Future localisation  
@Six Ares*

### **Avantages pour l'entreprise**

*Communication*

*Réceptifs*

*Animations : ateliers de montage, de stop motion*



Novembre 26—Avril 27

*Le surréalisme, dans sa conception même, est une idée et une approche du monde, faisant la part belle à l'inconscient, à l'onirisme, au hasard et à la libération du regard, tout comme aux inventions plastiques.*

Les expositions mettant en lumière la contribution d'artistes femmes au mouvement surréaliste se sont multipliées ces dernières années.

En France, toutefois, **aucune exposition majeure permettant de présenter des artistes femmes surréalistes n'a encore vu le jour**. Engagé dans une démarche dynamique d'acquisitions ciblées (œuvres de Meret Oppenheim, Dorothea Tanning, Leonor Fini et Jacqueline Lamba), le Musée d'arts de Nantes mettra en valeur, grâce à cette exposition, **la contribution de femmes artistes aux recherches surréalistes**.

Il s'agit de mettre en évidence comment ces artistes ont fait avec les idées surréalistes, sur une période allant des années 1920 (rédaction du Manifeste) aux années 1960 (mort d'André Breton). La richesse des expressions surréalistes sera ici considérée dans sa pluridisciplinarité : écrits, dessin, peinture, photographie, assemblage, cinéma.

*L'exposition a reçu le soutien de FRAME (réseau d'échanges entre musées français et américains) pour la publication du catalogue. Elle sera reprise et adaptée par les musées de Marseille.*

**Packs mécénat : 30k€ / 50k€**

# Musée d'arts de Nantes

## Exposition

### *SURRÉELLES - De Claude Cahun à Meret Oppenheim, une traversée du surréalisme*



Claude Cahun, Sans titre, 1927  
Musée d'arts de Nantes



Meret Oppenheim,  
Table aux pieds d'oiseau  
1939-1983  
Musée d'arts de Nantes

#### **Avantages pour l'entreprise**

*Communication*

*Privatisation du musée*

*Ateliers créatifs*



Fin 2026

Les Petites Écuries — Arts du feu et du faire souhaitent prolonger les propositions de **résidences** d'artistes initiées en 2025 par un projet d'envergure, liant plusieurs savoir-faire artisanaux (par exemple : céramique & technologies numériques / métal & textile) autour d'une intention d'un·e artiste plasticien·ne de renommée nationale ou internationale. (4-6 semaines)

- La diffusion auprès des publics est envisagée à travers une **exposition**,
- une **conférence**, ainsi que
- des **ateliers pratiques** et rencontres avec les publics.

*Les Petites Écuries réunissent des ateliers des arts du feu, des résidences d'artistes, une galerie d'exposition et le réseau Factotum. Laboratoire de production artistique et de transmission, les Petites Écuries soutiennent la création contemporaine et artisanale et sont propices à la rencontre avec les publics.*

*Elles sont portées par les Factotum, réseau de structures de production en arts visuels. Implantées en centre ville de Nantes, Les Petites Écuries s'inscrivent dans le quartier de la caserne Mellinet. Elles ont l'ambition de contribuer à son dynamisme et son rayonnement en amenant des pratiques artisanales au cœur de ville.*

**Packs mécénat : 20k€ / 30k€**

# Les Petites Écuries

## Arts du feu et du faire

### Résidence croisée artisanat & arts visuels



**Exemple de croisements de savoir-faire**

**Avantages pour l'entreprise**

*Communication*

*Ateliers créatifs participatifs*

*Privatisation des espaces intérieurs et extérieurs des Petites Écuries Mellinet*



Printemps 2027

Inscrite dans la programmation annuelle du Passage Sainte-Croix consacrée à la thématique « Réparer », cette exposition réunira un ensemble de peintures d'Augustin Frison-Roche, accompagnées du clavecin de l'ensemble baroque L'Oiseau de Paradis, dont le couvercle intérieur est peint d'un somptueux paon. Ces œuvres dialogueront dans une même invitation à l'émerveillement et à la contemplation.

#### Un dialogue entre peinture et musique

En écho à l'exposition, un concert exceptionnel sera proposé : « Drôles d'oiseaux », par l'ensemble de Caelis, formation vocale féminine qui mêle voix humaines et chants d'oiseaux. Ce concert, envisagé à la Chapelle de l'Immaculée, prolongera la rencontre entre art visuel et musique. Le temps d'un soir, la musique fera vibrer l'espace d'exposition et deviendra un écho vivant aux œuvres picturales d'Augustin Frison-Roche.

*Augustin Frison-Roche, est un artiste plasticien français né en 1987. Son travail explore le lien entre l'humain, le vivant et le sacré à travers une peinture à la fois poétique, mystérieuse et profondément incarnée.*

*À l'hiver 2026/2027, il présentera cette exposition à l'Abbaye de Fontevraud.*

**Packs mécénat : 10k€ / 20k€**

# Passage Sainte Croix

## Exposition Augustin Frison-Roche



#### **Avantages pour l'entreprise**

Communication

Visites guidées

Privatisation des espaces pour conférences, soirée, cocktails



2026-2027

# Muséum d'histoire naturelle

## Acquisitions pour le futur muséum dans le cadre de la rénovation

Le Muséum d'histoire naturelle de la métropole est un **lieu emblématique** de Nantes depuis le début du 19e siècle. Grâce à la qualité de ses collections – qui le place dans les tous premiers muséums de France –, de ses expositions et de son programme de médiation, le Muséum attire un public de plus en plus nombreux.

Toutefois, le bâtiment est vieillissant et nécessite de nombreux travaux. La Métropole de Nantes s'engage à **rénover complètement ce bâtiment**, à la fois pour répondre aux exigences des normes de sécurité, d'accessibilité et d'environnement du Muséum, mais aussi pour **adapter le discours muséal** et l'inscrire dans les enjeux d'une société en transition : changement climatique, chute de la biodiversité, etc.

Le Muséum rénové, universaliste et populaire, aura un propos scientifique et rigoureux et s'adressera à un public familial. Des outils de médiation modernes et innovants permettront une immersion totale pour le visiteur.

**Packs mécénat : 20k€ / 100k€**



Acquisitions : augmenter la collection de 5000 à 8000 spécimens pour enrichir le parcours scientifique



*Dimetrodon*



*Mammouths*



*Ptérosaure*

### Avantages pour l'entreprise

*Communication*

*Réceptifs*

*Visites de chantier*

*Contreparties sur mesure*

**2026**  
—  
**2027**

*Déterminons ensemble le **projet** qui convient aux **valeurs** de votre entreprise et construisons les **contreparties** répondant à vos **enjeux de communication** externe et interne.*

Contact :

**Priscille RENARDET**

**[priscille.renardet@nantesmetropole.fr](mailto:priscille.renardet@nantesmetropole.fr)**

**[www.fmc-nantes.org](http://www.fmc-nantes.org)**